

Betjenings- og installationsvejledning

800 GPD Professional

5-trins omvendt osmose-system

Kære ,

Tillykke med dit køb af dette høj kvalitetsanlæg til omvendt osmose af nyeste generation! Du har valgt et kvalitetsprodukt fra JG, som opfylder den høje standard for drikkevandsbehandling.

Din vandkvalitet forbedres betydeligt ved at bruge et omvendt osmosesystem. Fra nu af kan du nyde perfekt filtreret vand i sin rene, uforurene form. 800 GPD Profesional 5-trins omvendt osmose-system giver dig de bedste betingelser for dette.

Denne installationsvejledning forklarer, hvordan du tager systemet i brug i nogle få trin. Læs venligst instruktionerne omhyggeligt på forhånd.

Vigtige oplysninger om dit nye omvendte osmosesystem (læs venligst før ibrugtagning):

- Vores systemer til omvendt osmose gennemgår altid en omfattende kvalitetstest inden levering. Det er derfor muligt, at der stadig kan være små mængder restvand i husene.
- Opbevar venligst emballagematerialet, som systemet blev leveret i, og forseglingspropperne. I tilfælde af returnering til reparation eller opbevaring giver det optimal beskyttelse mod skader og lækage af systemet.
- Foretag ikke ændringer på systemet uden først at rådføre dig med os. Det kan resultere i skader på systemet og/eller omgivelserne.
- Installationen skal udføres professionelt. Det anbefales derfor, at installationen foretages af en installatør/specialist. Du kan også selv udføre installationen, hvis du er en dygtig håndværker, men det er vigtigt, at du følger instruktionerne i manualen. Hvis noget er uklart, bør du dog altid søge hjælp hos en specialist.
- Hvis du har spørgsmål om dit system, er du altid velkommen til at kontakte os.

Indhold og tilbehør medfølger:

1 x 800 GPD Comercial, 5-trins omvendt osmosesystem
1 x boosterpumpe + strømforsyningsenhed
Valgfri vandhane, afhængigt af valg:

- o Med eller uden vandhane efter behov

3 x forfilter, 10":

- o 1. filtertrin - sedimentfilter 5µm
- o 2. filtertrin - blokfilter med aktivt kul CTO 5µm
- o 3. filtertrin - sedimentfilter 1µm 1 x

800 GPD membran (HN-JCM)®

- o 4. filtertrin - Model: TW30-3013-800
1 x efterfilter med aktivt kul
 - o 5. filtertrin - aktivt kul for at forbedre smagen 1 x
- monterings- og tilslutningssæt, reservedele/smådele



Membran 800 GPD



Hurtigkobling (valgfrit)



Slange " og 3/8"



Vægbeslag



Abflussschelle



Filterschlüssel



Membranschlüssel

Wasseranschluss 3/8"



Absperrhahn 3/8"

Vandhane som tilvalg:

- Det omvendte osmosesystem fås valgfrit med en vandhane i rustfrit stål eller en almindelig vandhane eller uden vandhane, afhængigt af valget.



Vandhane i rustfrit stål



Basic vandhane



UDEN vandhane

1. Forklaring af vandfilterets hovedfunktioner

Det omvendte osmosesystem er konfigureret på følgende måde:

- 1. filtertrin: PP-sedimentfilter 5µm: RIGHT - fjerner grove partikler som sand, rust, klor og kalk.
- 2. filtertrin: blokfilter med aktivt kul CTO: CENTRE - fjerner klor, lugt, misfarvning og organiske urenheder
- 3. filtertrin: PP-sedimentfilter 1µm: VENSTRE - fjerner de fineste kalkpartikler, rustpartikler, sand, silt og organiske partikler.
- 4. filtertrin: 800GPD Membran: Membranhus - Membranen har en porestørrelse på 0,0001 µm (0,1nµm), reducerer eller fjerner de stoffer, der stadig er indeholdt efter de første 3 filtertrin, såsom bakterier og forurenende stoffer, med 94-98%.
- 5. filtertrin: aktivt kul - bidrager til smagsforbedring

2. Yderligere funktioner i 800 GPD Comercial omvendt osmose-system

1. Boosterpumpen øger arbejdstrykket for at skabe et stabilt trykmiljø, så den omvendte osmosemembran fungerer så effektivt som muligt.
 - Model: I ZS-DRO-B800G børsteløs
 - Indgangstryk: 1-4 bar
 - Driftstid maks. 12 timer, derefter 30 minutters nedkøling
 - Levetid op til 2000 driftstimer, hvis intervallerne overholdes
2. Elektrisk adapter/strømforsyningsenhed: Input: 240-220 VAC, 50Hz/60Hz, Output: 24VDC ,10A (apparatets sikkerhedsspænding).
3. Lavtryksafbryderen bruges til at forhindre pumpen i at gå i tomgang. Så snart vandindgangstrykket falder til under 1,0 bar, eller vandforsyningen stopper, slukker lavtryksafbryderen for systemet for at forhindre skader på pumpen/apparatet.
4. Højtryksafbryderen bruges til at forhindre pumpen i at blive overbelastet. Den slukker automatisk for pumpen, hvis trykket bliver for højt, og apparatet ellers kan blive beskadiget.
5. Magnetventilen tænder/slukker for vandforsyningen, hvis arbejdstrykket er mindre end 6 bar, og afbryder det omvendte osmosesystem fra hovedvandforsyningen i tilfælde af strømsvigt.
6. Magnetventilen i spildevandsområdet fungerer som tilbageløbsstop.
7. Kontraventilen på membranhuset (rentvandsudløbet) sikrer vandets strømningsretning.

8. Den kombinerede automatiske skylleventil (autoflush) med flowbegrænser skyller automatisk membranen ca. 18 sekunder før hver vandudtagning og regulerer mængden af spildevand. Membranens levetid forlænges.
9. Det hvidlakerede stativ giver ikke kun en høj grad af bekvemmelighed filterskift, men sikrer også optimal stabilitet. Kombineret væg- og standerbeslag.
10. Forfilter med 10" standard filterhus
11. Kvalitetsvarer fra JG - er certificeret medlem af Water Quality Association og er ISO 9001:2000-certificeret. Systemet er i overensstemmelse med ROHS. ROHS-komponenter, NSF-standard, CE, WEEE-registrering.

3. Specifikationer

1. Det omvendte osmosesystem 800 GPD commercial er et system uden opbevaringstank. Det producerede osmosevand produceres direkte efter en kort skyllefase og kan bruges uden opbevaringstank. behov for mellemlagring, kan fjernes direkte.
2. Det kommercielle system på 800 GPD producerer op til 3200 liter rent vand om dagen med forhold mellem rent vand og spildevand på op til 1:2 ved ca. 20 °C. Det svarer til ca. 2 - 2,3 liter pr. minut.
3. Start ved lavt tryk: Systemet behøver kun 1,0 bar vandtryk for at fungere! Maks. 4 bar!
4. Inkl. trykmåler til vandtrykket. Tjek vandtrykket på et øjeblik, da systemet er udstyret med en trykmåler, der viser arbejdstrykket.
5. HN-JCM®-membranelement: TFC-membran af høj kvalitet med en lang levetid på ca. 3-5 år afhængigt af vandkvaliteten, rent/spildevandsforhold på op til 1:2

INSATALLATION - Montering og installation:

Fjern alt emballagemateriale. Sørg for, at det omvendte osmosesystem ikke har nogen ydre skader. Det omvendte osmosesystem er monteret på et stativ. Det skal placeres sikkert vandret så tæt som muligt på vandudtagningsstedet og om nødvendigt også fastgøres til væggen med tilstrækkelig fri plads til at skifte filter.

Vær opmærksom på systemets vægt, og vælg installationsstedet i overensstemmelse hermed.

4. Nødvendige forberedelser/værktøjer

- Sørg for at have følgende værktøjer ved hånden:

Justerbar skruenøgle	1
Boremaskine	1
6 mm bor	1 (til spildevandshullet)
Bor / hulsav, Ø 12 mm	1 (til taphul)
Stjerneskruetrækker og kærveskruetrækker	1 pr. stk.
Saks	1
14 -16mm nøgle	1
19 -21 mm nøgle	1
(Rør)tang	1
Vaseline til at smøre pakningerne	1
Gevindforseglingstape / teflontape	1

- Sluk for hovedvandforsyningen og strømforsyningen før installation.

Vigtig information **Læs venligst før ibrugtagning:**

- Vores systemer til omvendt osmose gennemgår altid en omfattende kvalitetstest inden levering. Det er derfor muligt, at der stadig kan være små mængder restvand i husene.
- Opbevar venligst det emballagemateriale, som systemet blev leveret i. I tilfælde af returnering til reparation eller opbevaring giver det optimal beskyttelse mod skader.
- Foretag ikke ændringer på systemet uden først at rådføre dig med os. Det kan resultere i skader på systemet og/eller omgivelserne.
- Installationen skal udføres professionelt. Det anbefales derfor, at installationen foretages af en installatør/specialist. Du kan også selv udføre installationen, hvis du er en dygtig håndværker, men det er vigtigt, at du følger instruktionerne i manualen. Hvis noget er uklart, bør du dog altid søge hjælp hos din kontaktperson.
- Hvis du har spørgsmål om dit system, er du altid velkommen til at kontakte os.

5. Isætning af forfilter / udskiftning af filter:

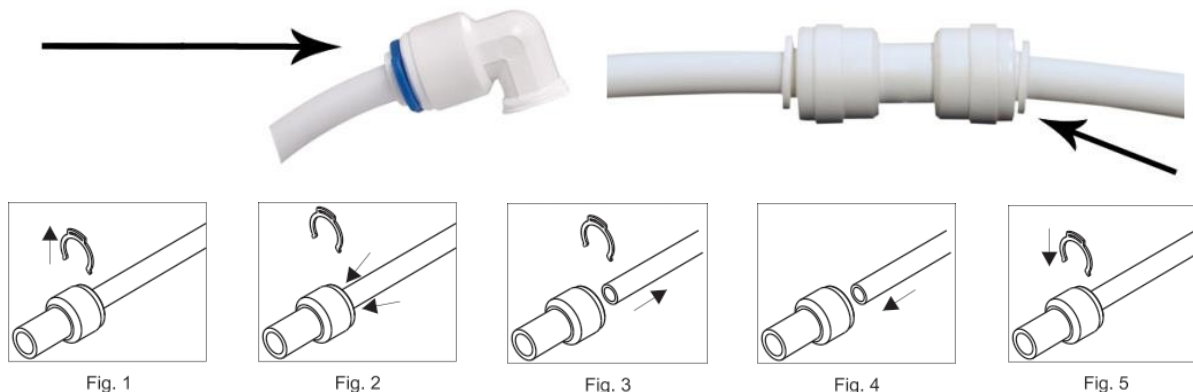
- Installer først forfiltrene i forfilterhusene.
- Åbn filterhusene et efter et, om nødvendigt ved hjælp af en filternøgle
- Fjern filmemballagen og papiret fra filterindsatserne
- Sæt filtrene igen i den rækkefølge, de blev sat i. Forfiltrene skal placeres så centralt som muligt i huset.
- Smør pakningerne på filterhusene med syrefri vaseline.
- **1. trin: Sedimentfilter 5µm - filterhus - HØJRE**, (vandindtag)
- **2. trin: aktivt kulfilter 5µm - filterhus - CENTRE**
- **3. trin: sedimentfilter 1µm - filterhus - VENSTRE**
- Luk filterhuset håndfast med filternøglen.
- **Når du skruer filterhuset på, skal du sørge for, at tætningsringene ikke bliver knust.**

6. Tilslutning af slangeledninger:

Systemet til omvendt osmose er udstyret med hurtigkoblinger af høj kvalitet. Med dem kan du nemt og sikkert tilslutte slangeledninger.

Fjern først den blå sikkerhedsklemme, og sæt derefter den passende slange ind i den respektive åbning, så langt den kan komme. Træk derefter forsigtigt slangen lidt tilbage for at montere sikkerhedsklemmen.

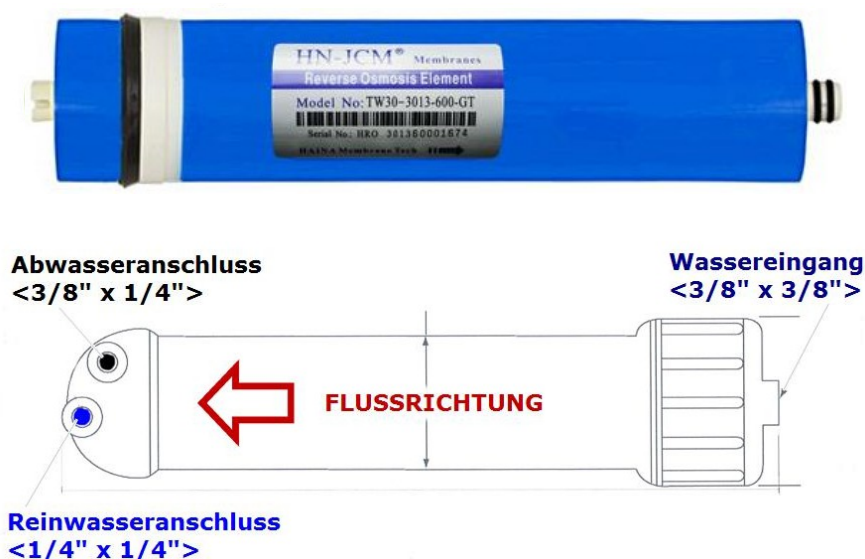
For at fjerne slangen igen skal du først fjerne den blå sikkerhedsklemme og derefter skubbe den hvide plastikring jævnt ned på stikket/fittingen og holde den fast. Derefter kan du fjerne slangen.



7. Installation af membranen / udskiftning af membranen:

Membranhuset er udstyret med særlige tilslutningsbeslag. Disse kan bevæges 360° og kan nemt fjernes tilsluttes igen. Selve tilslutningsbeslagene har hver 2 tætninger for at sikre optimal sikkerhed.

- Fjern den blå sikkerhedsklemme fra membranhusets dæksel
- Træk forbindelsesstikket (beslaget) ud af membranhuset, løft det lidt, hvis det er nødvendigt, lad forbindelsesstikket sidde på slangen.
- Brug membranøglen til at åbne dækslet på membranhuset
- Tag membranen ud af folien, og smør alle pakninger på membranen let med syrefri vaseline, også pakningen på membranhuset.
- Sæt membranen ind i huset med de **to gummiringe først**, og tryk let på den, indtil den stopper. Hvis det er nødvendigt, kan membranhuset også let løftes ud holdeclipsene.
- Skru husets dæksel på igen. Sørg for, at tætningsringen ikke er beskadiget. Spænd husdækslet fast med hånden ved hjælp af membranøglen. **Forsigtig - overspænd ikke!**
- Sæt stikket tilbage i membranhusets dæksel, og sæt den blå sikkerhedsklemme på igen. Hvis det er nødvendigt, kan du placere membranhuset en smule.



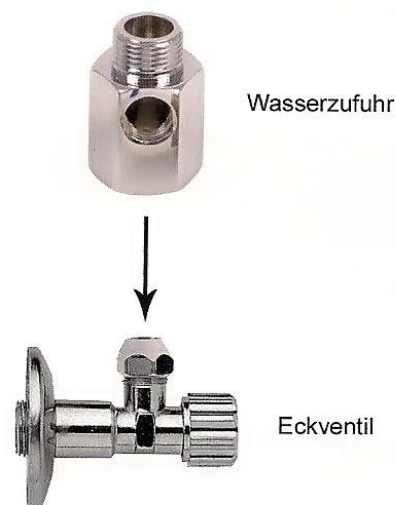
8.1 Installation / vandforsyning

Sluk for vandet, før du starter installationen

Leveringsomfanget omfatter en tilslutning til vandforsyningen og en tilhørende stophane.

Luk for vandtilførslen ved din vinkelventil, skru koldtvarsrøret af. **KUN KOLDT VAND.**

Skru nu forbindelsen (vandforsyningsventilen) på vinkelventilen. Brug teflontape som tætningsmateriale.

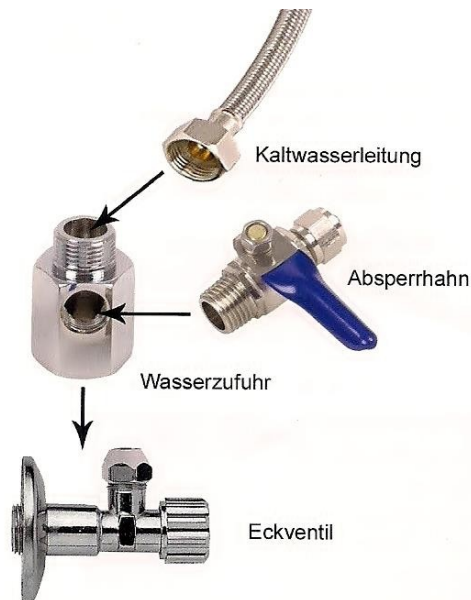


Skrue koldtandsrøret på igen på den anden side af vandforsyningsventilen.

Læg ca. 6 til 7 lag teflontape rundt om gevindet på stophanen. Skru nu stophanen ind i skrueåbningen på siden af vandtilslutningsstykket (vandforsyning).

Skrue nu møtrikken af stophanen, og sæt den over den hvide 1/4"-slange, der forsyner systemet med omvendt osmose med vand fra hanen.

Skub nu den hvide slange stophanen, og sørg for, at slangen skubbes over den fremspringende ring. Skru nu møtrikken tilbage på stophanen.



Bemærkninger om installation

- ① Til installation anbefaler vi at et vandstop opstrøms for systemet; kontakt din forhandler for mere information. Fås i butikken: varenr. 5050 med 3/8" adaptore eller varenr. 5055 med 3/8" direkte tilslutning til vinkelventilen.
- ② Når du bruger en 3/8 tommers slange, den ikke bøjes for meget, sørg for, at den er lige. Du må heller ikke gøre metaltrådene ru.
- ③ Hvis strømforsyningskablet for kort, skal du bruge et passende forlænger kabel og sørg for, at det ikke ligger på gulvet.
- ④ Hvis du er nødt til at bore huller i væggen under installationen, skal du sørge for, at kablerne er indeni.

8.2 Tilslutning til spildevandsklemme

Leveringsomfanget omfatter et afløbsbeslag / en afløbsklemme, der nemt kan fastgøres til 40-50 mm tykke vandlase. Inden installationen påbegyndes, skal den optimale installationsposition bestemmes. Afløbsbeslaget skal monteres over vandlåsen i det lodrette afløbsrør. Installer aldrig i området omkring bøjningen!

Gør som følger:

- Brug 6 mm-boret at bore et hul i det forudbestemte område.
- Placering af afløbsrøret, så slangen passer " ind i det
- Fastgør afløbsklemmen med hånden, begge skruer
- Stram jævnt, men ikke for hårdt.
- Fjern sikkerhedsklemmen, indsæt slangen "
- Ind i tilslutningsfittingen og fastgør sikkerhedsklemmen
- igen. Færdig!



9. Installation/hane (valgfrit)

- **Valgfrit:** Rustfrit stål-hane / BASIC-hane / uden hane
- Monteringssæt inkl. 2 tilslutningstyper:
- 1 x skrueforbindelse med knust tætning
- 1 x lynkobling 7/16" indvendigt gevind x 6 mm slangetilslutning
 - Skru blot på gevindstangen - færdig!



Installation:

Før du begynder at installere vandhanen, skal du en passende placering. Sørg for, at vandhanen tilstrækkeligt langt ned i vasken. Vær også opmærksom på den eksisterende vandhanes drejebevægelser. Tag hensyn til installations- og tilslutningsmulighederne under vasken/køkkenskabet.

- For at vandhanen på køkkenbordet skal du bore et 12 mm hul i køkkenbordet
- Bor nu et 12 mm hul i køkkenbordpladen, og fjern karaktererne eller træresterne.
- Fjern nu omløbermøtrikken og møtrikken fra gevindstangen, og sæt derefter hanen ind gennem det forborede hul.
- Skub nu tætningen (1), skiven (2) og tandskiven (3) over gevindstangen nedefra.
- Skru nu hanen fast med møtrikken, og fastgør hanen med hånden, hvis det er nødvendigt.

To tilslutningstyper at vælge imellem:

Tilslutningstype med skruefitting og trykforsegling

- Placer omløbermøtrikken over 6 mm-slangen og derefter den gennemsigtige tætningsring (4).
- Sæt nu indsætningsmuffen (5) ind i slangen, og skru omløbermøtrikken på gevindstangen. Så er du færdig!



Tilslutningstype med adapter 7/16" IG x 6mm

- Skru adapteren (se side 2) direkte på gevindstangen
- Fjern den blå sikkerhedsklemme fra adapteren
- Sæt 6 mm-slangen ind i lynkoblingen, så langt den kan komme.
- Sæt sikkerhedsclipsen på. Så er det gjort!

10. Tilslutning af systemet

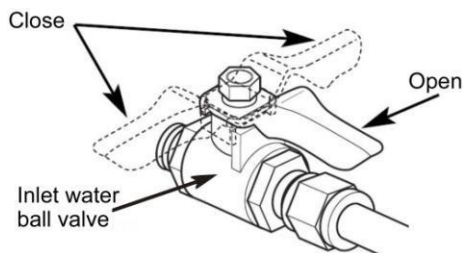
10.1 Tilslutning af slangeledninger

1. **Vandtilførsel (rød)** - Tilslut slangen til vandtilførslen/hanevandet her.
2. **Osmosevand/rent vand (blå)** - Tilslut slangen til vandhanen her.
3. **Spildevand (sort)** - Tilslut slangen til spildevandsklemmen på vandlåsen her.

Fjern gradvist propperne fra tilslutningerne. Skær den nødvendige længde slange af, og sæt slangen ¼" ind i tilslutningerne. Den blå sikkerhedsklemme sikrer også slangen.

11. Første ibrugtagning

- Før du åbner for vandtilførslen, skal du kontrollere alle slanger igen. De skal være lagt **uden knæk**.



- Åbn hovedvandhanen og vandtilførslen til vandfilteret (stophanen, se illustrationen), og slut apparatet til lysnettet. Vent, indtil filterhuset fyldes med vand, og vandet begynder at løbe fra den installerede vandhane.
- Hold øje med apparatet, indtil det har kørt stabilt i 5-10 minutter, og tjek derefter alle vandrør/tilslutninger for eventuelle vandlækager. Forsigtig: Koldt vand kan medføre, at der dannes drypvand/kondens på ydersiden af vandrørene, selv om alle rør er korrekt og tæt forbundet. (Du vil genkende denne effekt fra en kold drink i glas på en varm dag. Du må ikke forveksle denne kondens med vand, der lækker fra systemet.
- Luk for vandhanen på anlægget, og vent ca. 30 sekunder. Kontrollér, om systemet er slukket korrekt.
- Tænd for systemets vandhane igen, og se, om vandet begynder at løbe igen. Hvis systemet ikke producerer noget vand, skal du kontrollere, om trykket i vandrøret er for lavt, eller kontrollere højtryksskontakten.
- Mens apparatet producerer vand, skal du lukke for vandtilførslen fra røret.
- Vær opmærksom på, om apparatet slukker. Hvis det ikke slukker, skal du kontrollere lavtryksafbryderen
- Hold øje med apparatet under normal drift, og kontroller, at alt kører normalt. Hvis det er , kan du nu bruge dit apparat normalt.

12. Brug af anlægget

- Systemets hovedkomponenter er lavet af plastik, så sørg for, at systemet ikke er beskadiget, så det kan fungere sikkert.
- For at forhindre, at membranen bliver forurenede under opbevaring og transport, indeholder emballagen en lille mængde beskyttelsesopløsning. Denne beskyttelsesopløsning og kulstøvet i det sekundære filter skylles ud under den første drift. Lad vandet løbe i ca. 2 x 30 minutter under den første drift, så alle disse stoffer fjernes fra systemet.
- I begyndelsen er ledningsevnen for det rene vand fra systemet stadig noget højere, men den vil derefter falde kraftigt og lægge sig på et meget lavt niveau, hvis der ikke er tilsluttet aktiverings-/mineraliseringsfiltre nedstrøms.
- *Ydeevnen og kvaliteten af det rene vand fra 800 GPD Comercial omvendt osmosesystem af vandkvaliteten i ledningsvandet, såsom temperatur, ledningsevne, hårdhed og pH-værdi. Med et gennemsnitligt ledningsvand på ca. 250 ppm er rent vand med en ledningsevne på ca. 5 - 25 ppm muligt. (uden mineralisering).
- Vær opmærksom på, at apparatets ydeevne er specificeret ved ca. 20 °C, og at det rene vands ydeevne falder ved lavere vandtemperaturer. Dette er f.eks. tilfældet i vintermånederne. For hver 1 °C lavere end 20 °C falder rentvandsydelsen med 4 %. Membranens stof trækker sig sammen ved lave temperaturer. Det kan øge mængden af spildevand.
- Hovedvandforsyningen til systemet (stopphanen) skal altid være indstillet til "on". Hvis du ikke har brug for vand fra systemet, skal du blot lukke for vandhanen, så slukker højtryksafbryderen automatisk for hovedvandforsyningen, og systemet slukker af sig selv.
- Brug systemet mindst to gange om ugen i mindst 10 minutter for at sikre, at filtrene og membranerne fungerer optimalt på lang sigt og ikke bliver forurenede for tidligt.
- Dette system er kun beregnet til privat brug af postevand i overensstemmelse med DIN2000. Den Brug af brugsvand eller kommerciel brug gør garantien ugyldig.

13. Forbrugsstoffer

Forfilter

- 1. filtertrin: sedimentfilter 5µm - fjerner grove partikler som sand, rust, klor og kalk.
- 2. filtertrin: blokfilter med aktivt kul - fjerner klor og organiske urenheder
- 3. filtertrin: 1µm sedimentfilter - fjerner særligt fine partikler

Forfiltrene skal udskiftes hver **6. måned** ved normal husholdningsbrug.

Vi anbefaler at vandkvaliteten med en TDS-måler, som gør det meget nemt at afgøre, hvornår filtrene er opbrugt og skal udskiftes.

Membran

- 4. filtertrin: Membran 800 GPD - 0,0001µm: fjerner alle forurenende stoffer og aromastoffer.

Membranen har en **levetid på 3-5 år** med ledningsvand af medium hårdhed. Herefter skal den udskiftes.

Strømningsfilter med aktivt kul

- 5. filtertrin: aktivt kul - bidrager kun til smagsforbedring og har ikke betydning akvaristisk !

Det aktive kulfilter skal udskiftes hver **6. måned** ved normal husholdningsbrug.

14. Fejlfinding og anbefalinger til afhjælpning

Fejl	Årsag til fejl	Fejlfinding
Enheden starter ikke	Ingen forbindelse til elnettet	Slut enheden til lysnettet ved hjælp af netstikket
	Lavt vandtryk eller intet vand	Tjek vandtrykket
	Fejl i lavtryksafbryder	Udskift lavtryksafbryderen
	Fejl i højtryksafbryder	Udskift højtryksafbryderen
	Fejl i transformatoren	Udskift transformeren
Højtrykspumpen fungerer perfekt, men den er intet vand produceret	Højtrykspumpe har tryktab	Udskift højtrykspumpen
	Magnetventil til vandindtag åbner ikke	Udskift magnetventilen til vandindtaget
	Et forfilter er tilføjet	Udskift filtersættet
	Kontraventilen er lukket	Udskift kontraventilen.
	RO-membranen skal være	Rengør eller udskift membranen
Enheden er slukket, men det Spildevand fortsætter med at løbe	Magnetventil til vandindtag slukker ikke og afbryder derfor ikke vandforsyningen.	Udskift magnetventilen til vandindtaget
	Kontraventilen har et tryktab. Det beskidte vand løber langsomt	Udskift ventilen
Efter den Enhed med Vandfyldt Det skifter igen og igen til og fra.	Kontraventilen har tryktab	Udskiftning af kontraventilen
	Højtryksafbryder defekt	Udskift højtryksafbryderen
	Enheden har et tryktab	Tjek ventilerne, og juster dem Sørg for, at der ikke er nogen lækage i linjer i systemet.
Det rene vand produktion er lav og ikke i overensstemmelse med præstationerne	Forfiltre er tilstoppede	Udskift filtrene
	Membranen er tilstoppet	Rengør eller udskift membranen
	Magnetventil til vandforsyning er defekt	Udskift vandforsyningen Magnetventil
	Kontraventilen er tilstoppet Højtrykspumpen fungerer ikke korrekt Flowventilen autoflush (spildevand) er tilstoppet.	Udskift kontraventilen. Udskift højtrykspumpen Udskift kombi autoflush

15. Vigtige Bemærkninger

Tilslutning:

Tilslut altid det omvendte osmosesystem til koldtandsrøret. Selv om produktionen af rent vand øges ved højere vandtemperaturer, forringes tilbageholdelsesgraden. Desuden ødelægges membranen ved temperaturer over 35 °C.

Slukning 1: Hvis du vil slukke for systemet, skal du lukke for vandhanen. Luk aldrig bare for osmosevandhanen. Vær helt sikker på, at spildevand og osmosevand kan løbe frit.

Slukning 2: Når du slukker, skal du sørge for, at membranen ikke tørrer ud, da dette vil ødelægge membranen.

Nedlukning: Systemet kan nemt slukkes en længere periode. Hvis systemet skal være lukket ned i mere end 6 uger, anbefaler vi at fylde det med desinfektionsmiddel. Når systemet genstartes, skal det først skylles i ca. 30 minutter.

Vi anbefaler også dette efter kortere nedetid, hvis der ikke er brugt desinfektionsmiddel.

: Systemet skal altid opbevares frostfrit. Frost vil ødelægge membranen.

16. Tekniske data

- Forholdet mellem rent vand og spildevand ca. 1 : 2 liter
- 3 x forfilter i 10" filterhus
- 1 x 800 GPD-membran - op til 3200 liter daglig kapacitet
- Automatisk til- og frakobling, hurtigkobling
- Krafftfuld, støjsvag boosterpumpe 24V/DC - 4 A
 - Model: ZS-DRO-B800G børsteløs
 - Driftstid maks. 12 timers kontinuerlig drift, derefter 30 minutters nedkøling
 - Levetid op til 2000 driftstimer, hvis intervallerne overholdes
- 1 transformer Erp 2-kompatibel, 100V-240V / 50/60Hz / 24 V, 10.0A
- Vandhane som tilvalg:
 - Med og uden vandhane efter behov
- Systemmål: 40 x 22 x 47 (LxBxH / i cm)
- Samlet vægt: 13 kg
- Vandtryk: min. 1 bar / maks. 4 bar ; Vandtemperatur: min. 5 °C / maks. 35 °C
- Indgangsvand, mg / l , maks. 2000 µS ; jernindhold maks. 0,2 mg / l ; pH-værdi: fra 3 til 11

Bemærkninger:

- $0,1\text{MPa} = 1,02\text{Kg/cm}^2 = 14,5\text{Psi}$ $1\text{Psi} = 0,07\text{Kg/cm}^2$
- 1 gallon = ca. 3,79 liter
- 600GPD = 600 gallons / dag = ca. 2200 liter / dag = ca. 1,3 til ,5 liter pr. minut

Certificeringer

- Kvalitetsprodukt fra JG Wasseraufbereitung
- WQA= Producent er medlem af 'Water quality association'
- ROHS-komponenter, CE, WEEE-registrering

Distribution af:

AWL Aps
Kasted Tværvej 24
DK 8200 Aarhus N
www.aquawildlife.dk